



Studio One

D700

Studio One

Dieser Leitfaden zeigt Ihnen, wie Sie den D700 in Studio One einrichten. Alle Bilder wurden aus Studio One 6 entnommen, sind aber auch für die meisten anderen Studio One Versionen zutreffend.

Alle erwähnten Dateien finden Sie auf dem USB-Stick, im Installationsordner des Asparion Configurators oder auf unserer Internetseite.

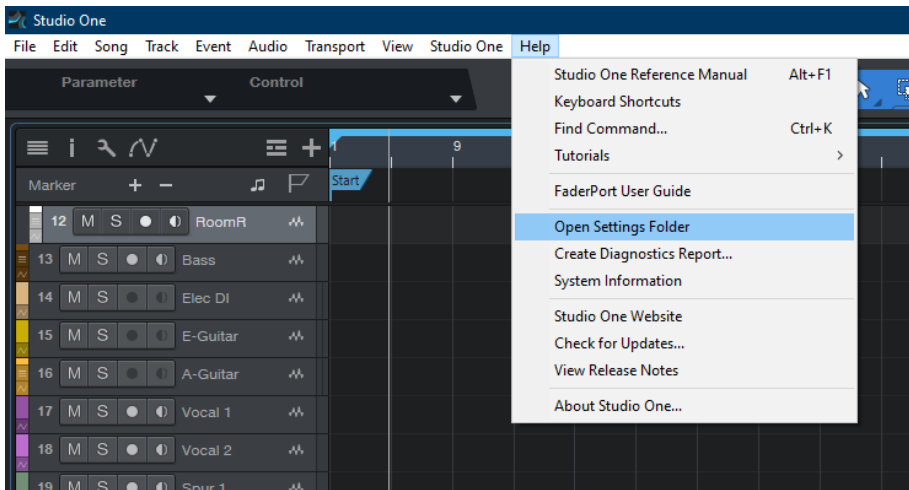
Sollten Probleme bezüglich des Leitfadens auftreten, kontaktieren Sie uns bitte über unsere Internetseite www.asparion.de/contact und wir werden Ihnen unverzüglich weiterhelfen.

Schritt 1:

- Wählen Sie das Studio One Preset
Wie Sie ein Preset wählen, ist im Haupt-Handbuch beschrieben.

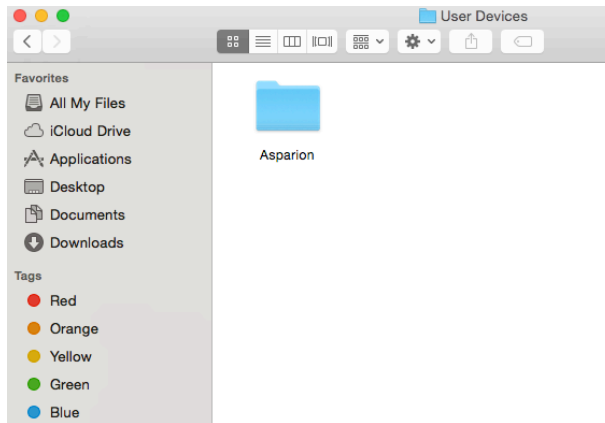
Schritt 2:

- Öffnen Sie Studio One
- Wählen Sie **Help->Open Settings Folder**



Schritt 3:

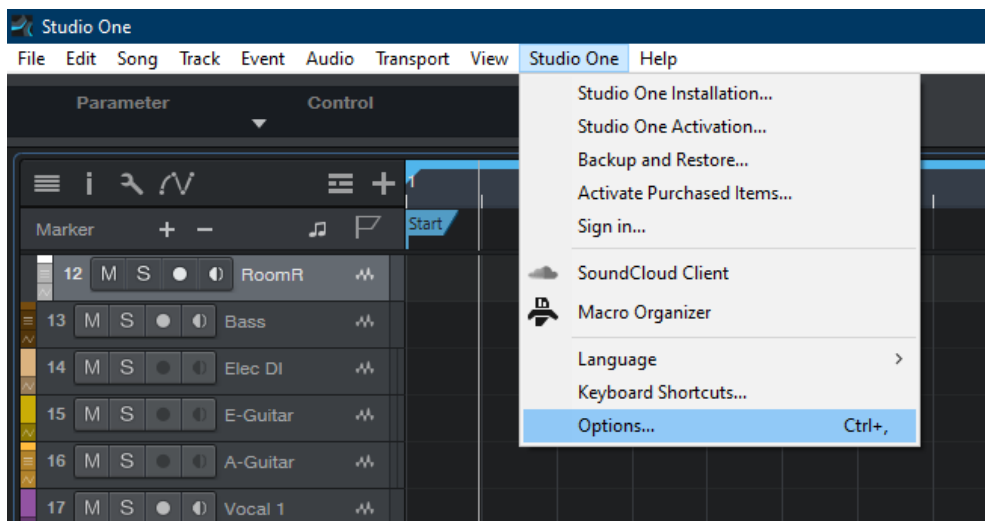
- Kopieren Sie den Inhalt der Datei **Studio One Asparion D700.zip** in den Ordner **User Devices**



Sollten noch kein Ordner mit dem Namen „User Devices“ vorhanden sein, erstellen Sie diesen zuerst.

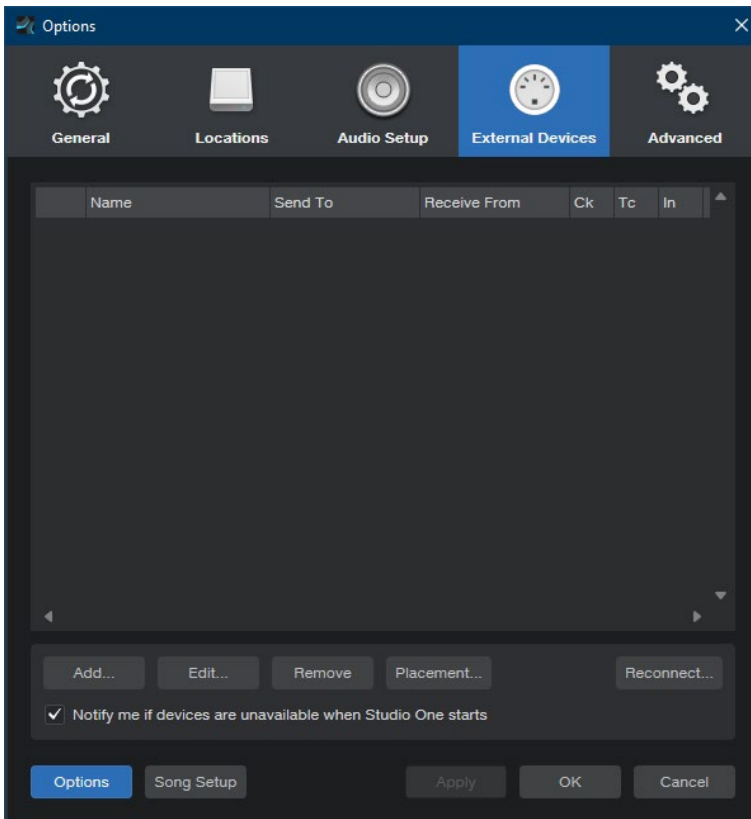
Schritt 4:

- Starten Sie Studio One neu
- Wählen Sie **Studio One->Options...**



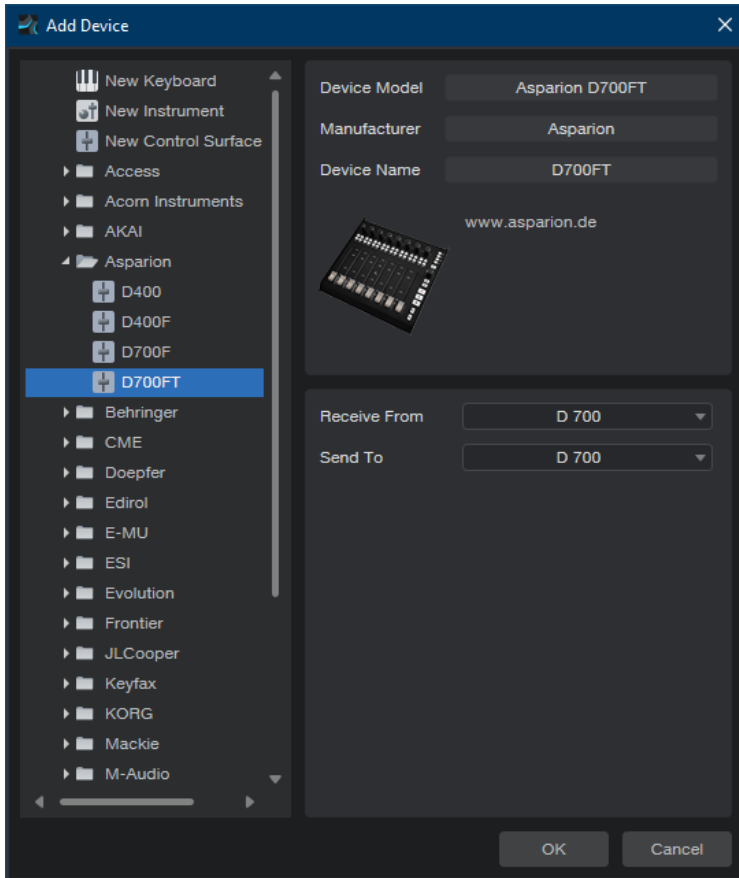
Schritt 5:

- Gehen Sie zu **External Devices**
- Klicken Sie **Add...**



Schritt 6:

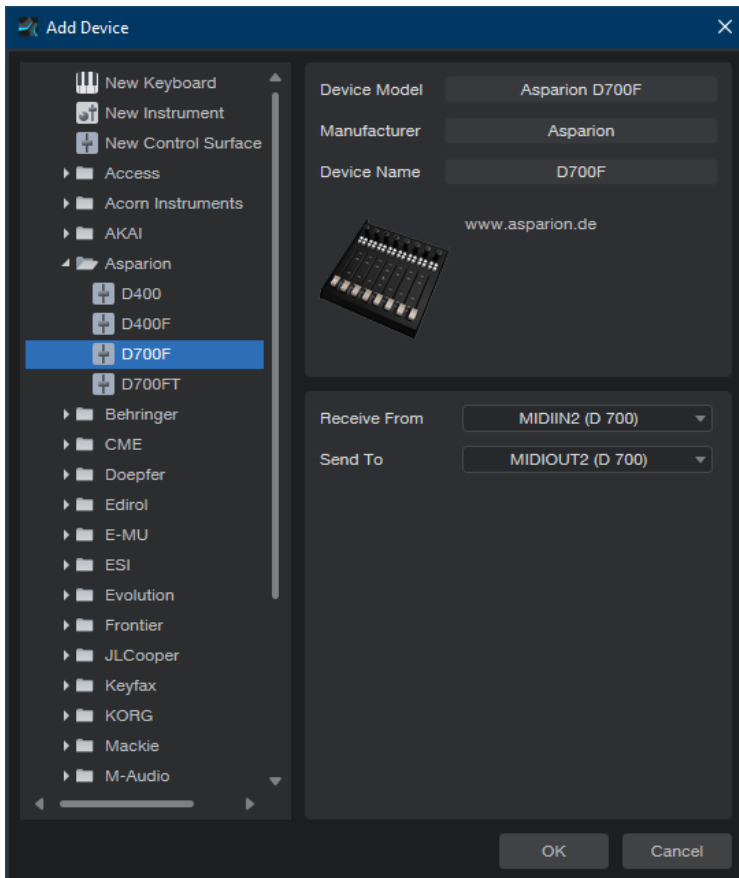
- Wählen Sie **Asparion D700** von der Liste
- Wählen Sie **D700 Port 1 (bzw. D700)**, wie unten gezeigt
- Klicken Sie **OK**



Schritt 7: (optional)

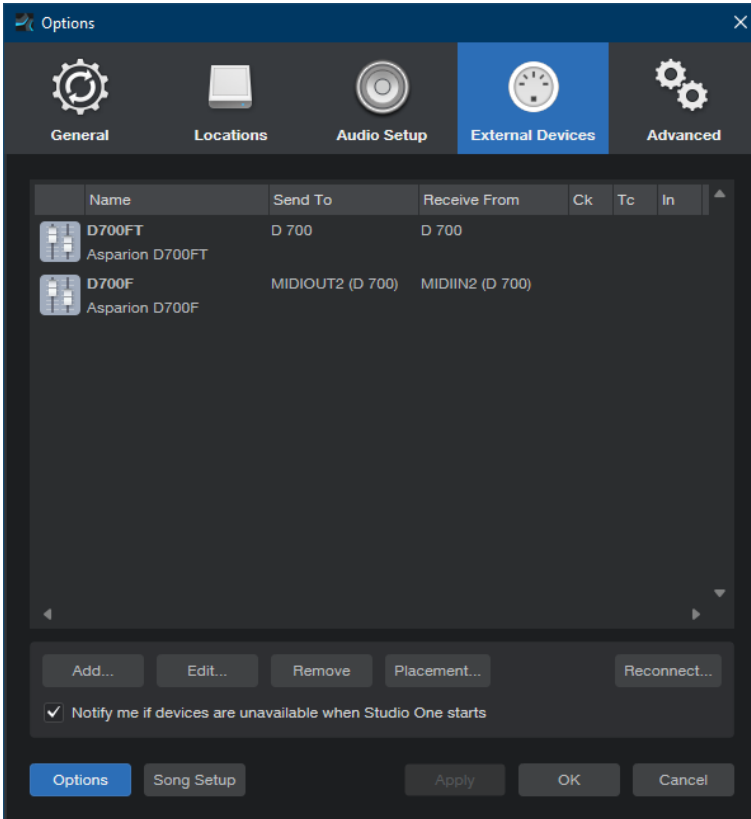
- Falls Sie mehr als eine Extension anschließen möchten, sollten Sie Schritt 5 und 6 wiederholen, dabei allerdings **D700 Port 2 (bzw. D700(2))** und **Asparion D700F** auswählen

Falls nur ein D700 angezeigt wird, sollten Sie die weiteren Extensions zuerst aktivieren. Wie Sie dies durchführen, wird im Haupt-Handbuch beschrieben.



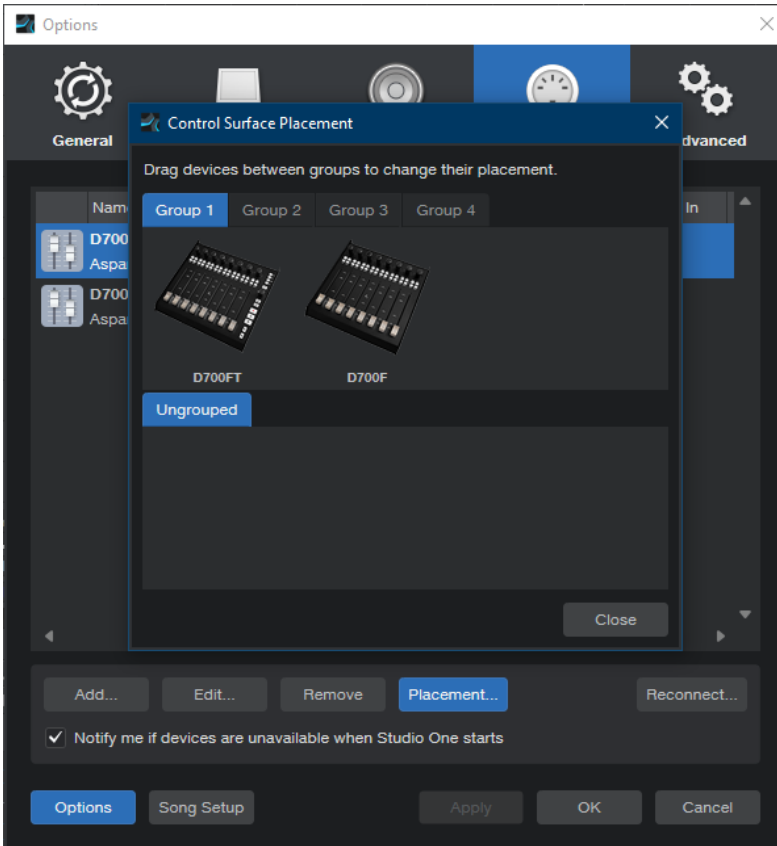
Schritt 8: (optional)

- Klicken Sie **Placement...**



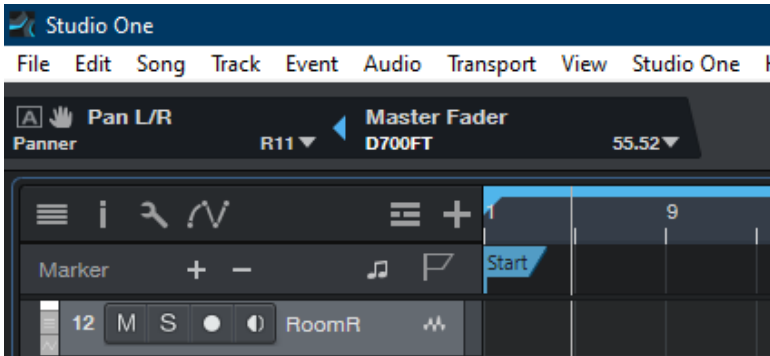
Schritt 9: (optional)

- Gruppieren Sie alle Geräte in der gewünschten Reihenfolge



Schritt 10: (optional)

- Alle Tasten lassen sich zuweisen. Um dies zu tun, drehen Sie z.B. einen Drehknopf am D700 und anschließend Einen in Studio One. Über den blauen Pfeil können Sie beide verbinden



- Ein gelber Pfeil verbindet nur im jeweils aktiven Fenster

10



- Außerdem ist es möglich Elemente im Fester **External Devices** durch rechtsklick und **Assign Command...** zuzuweisen



Sollten hierbei Probleme auftreten, schauen Sie bitte in das Handbuch Ihrer DAW-Umgebung.

Hinweise:

- Über die Tasten **Pan**, **EQ**, **Send** und **FX** können Sie den Encodern ihre Funktion zuweisen
- Im **FX**-Modus können die Encoder frei belegt werden. Siehe **Schritt 10**



Für weitere Informationen
besuchen Sie www.asparion.de